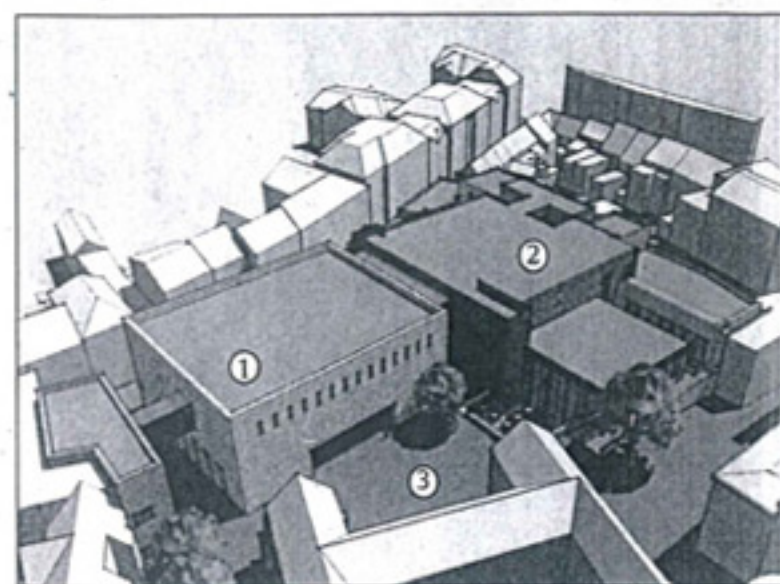


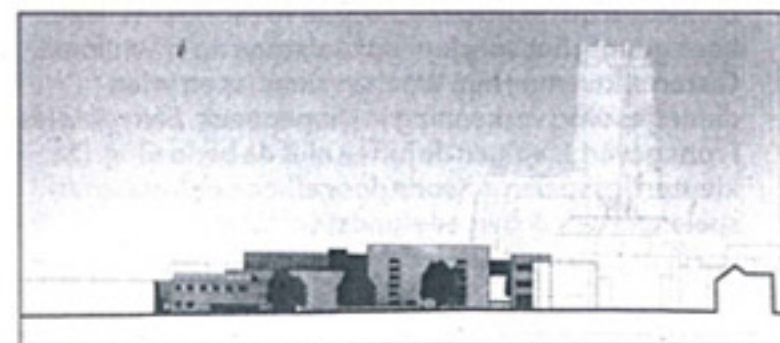
Gallo-Romeins museum dubbel zo groot



Député Jos Claessens, directrice en burgemeester Carmen Willems en architect De Gregorio bij de maquette van de nieuwbouw. Foto en repro's Moors



Een tekening van de uitbreiding van het Gallo-Romeins museum.
1. De nieuwbouw
2. De bestaande gebouwen die gerenoveerd en (ondergronds) uitgebreid worden.
3. Het museumplein met ingang naar de nieuwbouw.



Een vooraanzicht van het toekomstige museum met links de bestaande gebouwen en rechts de nieuwbouw.

TONGEREN

Het provinciaal Gallo-Romeins museum in Tongeren breidt uit. Midden volgend jaar starten de werken om de tentoonstellingsruimte te vergroten van 5.800 vierkante meter naar 10.500 vierkante meter. «We zijn het slachtoffer van ons eigen succes», zegt Jos Claessens, gedeputeerde voor Musea. «We hebben meer dan 100.000 bezoekers per jaar, maar zitten veel te klein om zoveel mensen comfortabel te ontvangen.» De provincie, Vlaanderen en Europa betalen elk één derde van de kostprijs, 13,5 miljoen euro. De werken duren twee en een half jaar. In die periode verhuist het museum mogelijk naar de gevangenis van Tongeren. Die gaat dicht als de nieuwe gevangenis in Hasselt volgend jaar in gebruik wordt genomen.

XAVIER LENAERS

ners, die ook de plannen voor de eerste uitbreiding uitwerkte, vergaderden negen maanden om het concept uit te dokteren.

DONKER

Er komt een nieuwbouw naast de bestaande gebouwen die volledig gerenoveerd worden.

«We stappen af van het museum als glazen huis», legt architect Alfredo Di Gregorio uit. «We kiezen voor een sfeermuseum, waarin de tentoonstellingsruimtes donker gehouden worden. Met kunstlicht kunnen we, afhankelijk van de thema's, een aparte sfeer geschapen. Het dag-

licht valt van boven binnen.»

ONDERGRONDS

Het museum moet na de uitbreiding meer verbonden zijn met de basiliek en omgeving in het hart van de oudste stad van België. «We willen een museumsite creëren», gaat Di Gregorio verder. «De uitbreiding van het museum gebeurt letterlijk in de achtertuin van het kloosterhof van de basiliek. We leggen rond de basiliek een wandelpad aan met een museumplein en een nieuwe ingang. De bestaande Allée Verte (steegje langs het huidige museum) wordt doorgetrokken. Het wordt de link tussen het oude en nieuwe museumgedeelte. Wat verderop leggen we een nieuwe Allée Verte aan in verbinding met de Maastriechterstraat. De trappen verdwijnen. Langs de Kielenstraat komen bredere stoepen waardoor meer licht en lucht in die smalle straat komt. Een groot gedeelte van het nieuwe museum komt ondergronds».

2007

De werken duren bijna twee en een half jaar. De collecties en het personeel van het museum ver-

Ateliers voor schoolactiviteiten

De uitbreiding is een oplossing voor het gebrek aan ruimte in de binnenstad en zorgt er voor dat het museum met de moderne musea mee kan. Hieronder enkele aandachtspunten:

• Een ruime inkomhal met een publieksvriendelijke balie en een museumshop die uitgaat op het museumplein.

• Vaste tentoonstellingsruimte over drie verdiepingen gaat van 1.974 naar 2.600 m², de tijdelijke exporuimte (twee verdiepingen onder de grond) van 700 naar 1.200 m².

• Vier polyvalente ateliers voor scholen en andere educatieve activiteiten.

• Een aparte lunchruimte voor schoolgroepen.

• Kamerbrede liften die extra toegankelijk zijn voor personen met een handicap.

• Patio's die zorgen voor meer buitenlicht op de verschillende verdiepingen.

• Het museumcafé op het gelijkvloers met een leeshoek en met zicht op de archeologische opgravingen aan de basiliek.

huizen dan naar een andere locatie. Vermoedelijk wordt dat de gevangenis van Tongeren, op loopafstand van het museum. Momenteel zit de Regie van de Gebouwen aan tafel met het ministerie van Justitie om de gevangenis te kopen.

De gevangenis van Tongeren gaat volgend jaar dicht als de nieuwe, grote gevangenis in Hasselt in gebruik wordt genomen. Als alles volgens plan verloopt, gaan de deuren van het nieuwe museum tegen eind 2007 open voor het publiek.